



天主教輔仁大學

FU JEN CATHLIC UNIVERSITY



輔仁大學宗教學系

DEPARTMENT OF RELIGIOUS STUDIES

112 學年度學生手冊

2023-2024 Handbook

目 錄

關於宗教系.....	3
輔仁大學宗教學系大事年表.....	3
本系宗旨.....	3
學士班教育目標.....	3
碩士班教育目標.....	3
博士班教育目標.....	4
輔大宗教系-核心能力.....	4
專業知識、技能指標.....	4
輔仁大學宗教學系修業規則（109 入學生適用）.....	5
輔仁大學宗教學系學生選課輔導辦法【全系學生適用】.....	6
宗教系 在職專班.....	7
宗教學系碩士在職專班課程地圖.....	8
碩士在職班課程結構表.....	9
輔仁大學宗教學系碩士在職專班畢業相關細則.....	10
輔仁大學宗教碩士在職專班學位論文申請流程.....	11
輔仁大學宗教學系碩士在職專班選課計畫書.....	12
宗教碩士在職專班-學習時程備忘錄.....	13

關於宗教系

輔仁大學宗教學系大事年表

民國 77 年	成立宗教研究所
民國 81 年	成立宗教學系學士班
民國 83 年	宗教系所改制為宗教學系學士班及碩士班
民國 91 年	成立宗教學系碩士在職專班
民國 92 年	成立宗教學系博士班
民國 99 年	成立宗教學系進修學士班

本系宗旨

本系秉持宗教教育求知與身教並重的傳統，兼顧宗教學理論、宗教傳統與宗教經驗，最終以宗教比較與交談為依歸，以之培養兼具宗教學術與實務能力之人才，充實生命教育與宗教輔導與實務人才。以此結合大學教育知人、知物、知天之精神，發展本系各具教學特色之學士班、進修學士班、碩士班、碩士在職專班、博士班等各學制。

學士班教育目標

學士班課程在宗教概論的基礎之上，逐年進入不同宗教傳統之文化、歷史、經典、思想，結合理論與方法的運用，落實宗教應用與實踐，以奠定宗教比較與宗教交談的基礎，培養具有交談態度的宗教學術與實務人才為目標。

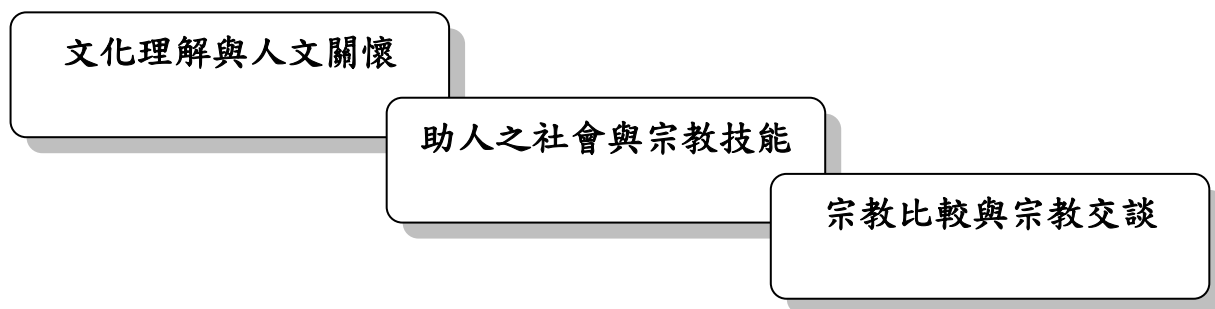
碩士班教育目標

碩士班課程在學士班課程的基礎之上，持續深入不同宗教傳統，關注其間共通的人文、社會現象，以培養具有宗教比較與交談能力的宗教研究預備人才為目標。

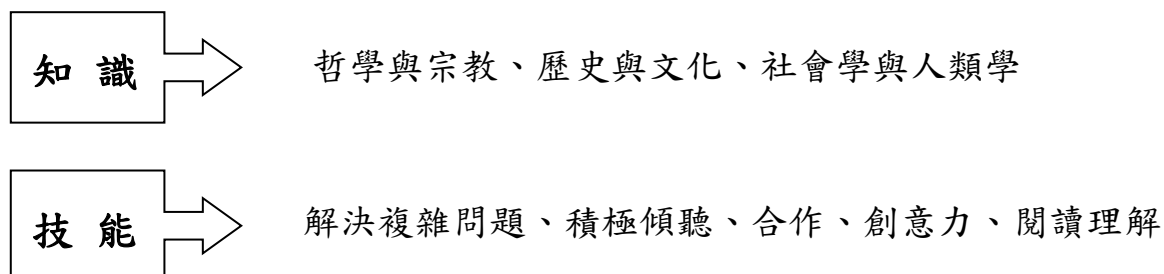
博士班教育目標

博士班課程在宗教學與比較宗教學的理論基礎上，深入不同宗教傳統，以增進宗教比較與交談能力、培育跨領域的宗教研究人才為目標。

輔大宗教系-核心能力



專業知識、技能指標



輔仁大學宗教學系修業規則（110 入學生適用）

105.11.24 105 學年度第一次教務會議修訂通過

第一章 通則

第一條 本規則依據輔仁大學（以下簡稱本校）學則第四十條規定訂定之。

第四章 碩士在職專班

第十條 本系碩士在職專班畢業應修之課程、學分數規定如下：

- （一）修滿畢業論文 6 學分。
- （二）修滿專業課程 8 學分。
- （三）修滿宗教選修課程 22 學分
- （四）選讀指導教授課程：校內指導至少選修一門課。
- （五）畢業學分數為畢業論文、專業研究、宗教選修課程三者之學分數，至少修畢 36 學分。

第十一條 碩士在職專班學生經系上同意可選碩士班必、選修課程。

第十二條 學生入學前修讀本校推廣部碩士學分班課程，成績達 70 分及格者，入學後至多抵免 10 學分；曾修讀宗教相關領域者得申請抵免至多 6 學分。

第六章 附則

第十五條 本規則未盡事宜，依輔仁大學學則及本系相關規定辦理。

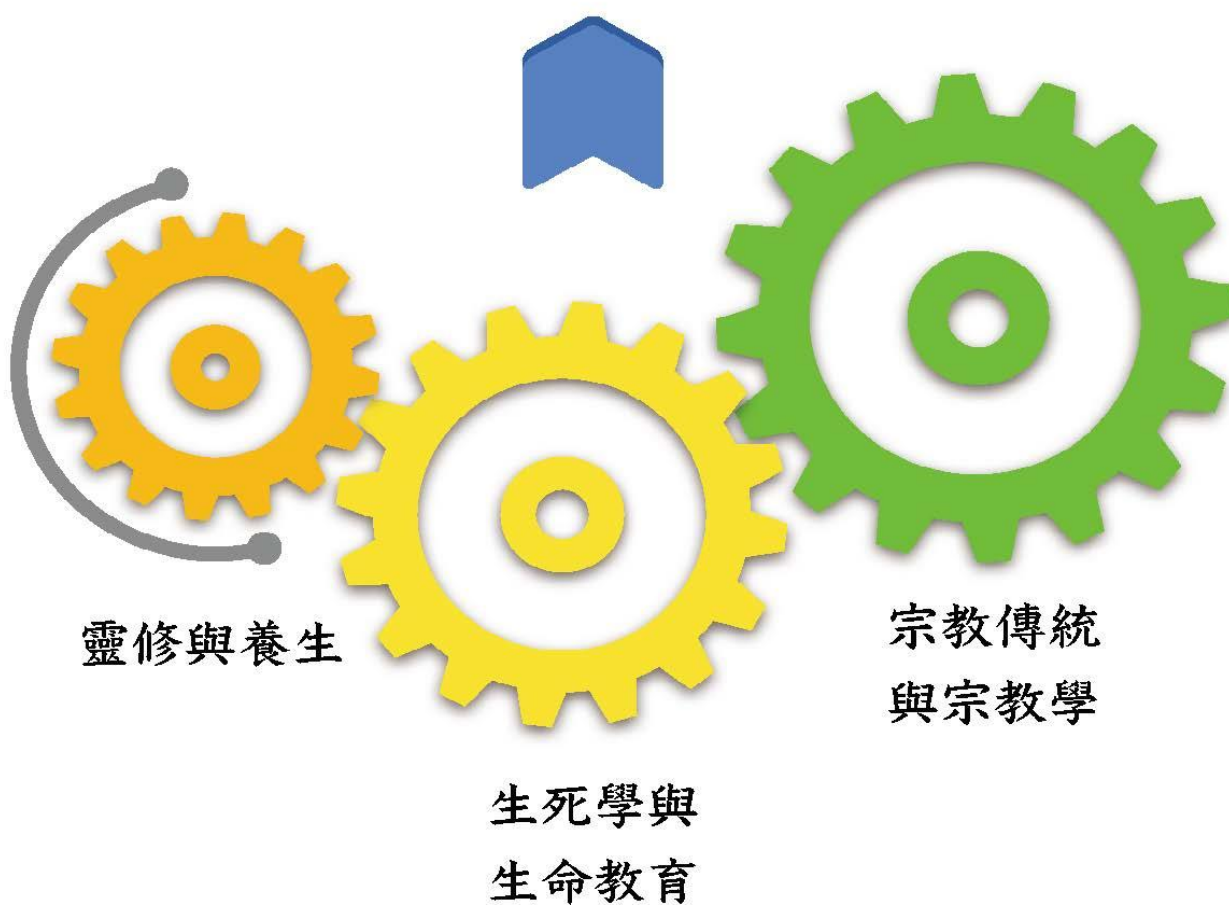
第十六條 本規則經系務會議、院務會議及教務會議通過，報請校長核定後公布施行。修正時亦同。

輔仁大學宗教學系學生選課輔導辦法【全系學生適用】

1. 依據「輔仁大學學生選課辦法」第十八條規定，訂立「輔仁大學宗教學系學生選課輔導辦法」（以下簡稱本辦法）。
2. 本辦法以協助學生自主學習、規劃個人學習地圖與選課輔導為核心理念，以學生為學習主體，透過本系資源及導師支持系統使其瞭解學習內容，並對自己的規劃與選擇負責。
3. 系輔導選課支援系統
 - (1) 大學部學生應於「大學入門」課堂上充分了解本系之課程地圖，並由大學入門任課教師統籌規劃，邀請相關人員協助學生在入學第一學期完成「選課計畫書」，作為日後選課之依據。二年級起每年做例行檢視。
 - (2) 研究所博士班、碩士班及碩士在職專班學生應於「新生座談會」中瞭解課程及修業程序，在系行政人員、系主任及所導師的協助下完成「選課計畫書」。
 - (3) 全系專任老師，尤其是導師須於平時約談中，關心學生的修課情形，適時給予指導。
 - (4) 本系輔導選課內容，包括：
 - A. 選課與「選課計畫書」之規劃及確定，選課宜配合生涯規劃、興趣、就業、升學與志向等。
 - B. 重補修課程安排。
 - C. 提醒學生及時完成各種畢業條件。
 - D. 協助學生解決其它選課相關之問題。
4. 學生個人自主系統
 - (1) 學生須於入學的第一個學期完成「選課計畫書」。
 - (2) 學生必須注意自己所規劃的課程，並於教學期間依照個人興趣、志向修訂「選課計畫書」，如有需要即時與導師、系辦公室商議。
 - (3) 每學期選課作業時，系辦公室會直接代入本系所開必修及部分選修課程，學生應於系統開放後先行確認代入資料。
 - (4) 各年級學生須熟悉本系印發的手冊中之「輔仁大學宗教學系修業規則」及相關實施細則。
5. 本辦法經教務會議通過，報請校長核定後公布施行。修正時亦同。

宗教系 在職專班

宗教交談



碩士在職班課程結構表

<p>宗教學組 (必選 4 學分)</p> <p>道教： 道教專題 道教文獻專題 道教女神信仰專題 故事裡的義理-道教文獻選讀</p> <p>佛教： 佛教專題 佛教研究專題 淨土教理史-中日篇 淨土教美術專題(上/下)佛教專題/中國、日本</p> <p>基督宗教： 基督宗教專題 台灣天主教史專題 宗教敘事聖顯專題 台灣基督宗教史專題 基督宗教社會服務專題</p> <p>宗教專題： 宗教與生態 宗教學研究 宗教敘事研究 宗教與環保專題 宗教人類學專題 比較宗教學專題 宗教心理學專題 宗教與文化旅遊 宗教與生態心理學 個案研究宗教交談 宗教田野調查方法 台灣宗教變遷專題</p> <p>動畫中的宗教敘事 臺灣原住民宗教專題 宗教動畫與敘事研究 宗教經典空間敘事研究 動畫中的宗教議題研究 日本動畫與宗教學專題 基督宗教與原住民文化 敘事學專題：脈絡與運用 宗教心理學專題：宗教 與心理發展 其它</p>	<p>生死學與生命教育組 (必選 4 學分)</p> <p>臨終關懷 哀傷輔導 生死學專題 民俗生死學 宗教生死學 宗教生命教育 道教生命教育 佛教生命教育 道教生死學專題 佛教生死學專題 電影中的終極關懷 基督宗教生命教育 宗教、中殘障與赤貧 電影中的生命倫理 宗教與生命倫理研究 宗教與殘障/障礙研究 原住民文化與生命教育 其它</p>
<p>基礎課程 (必選 4 學分)</p>	
<p>論文寫作/報告與論文寫作 宗教學研究/宗教學研究取徑</p>	
<p>靈修與養生</p>	
<p>道教仙學專題 道教氣學專題 天主教靈修學 道教丹道學專題 古琴與東方靈修 古琴與宗教靈修 道教養生學專題 靈性與藝術治療 其它</p>	

畢業學分

課程屬性	學分數	備註
校訂必修	6	論文必修學分
系專業必選	8	系訂定之必選學分
其他選修	22	學生可自由選修與論文相關之興趣學分
總計	36	

輔仁大學宗教學系碩士在職專班畢業相關細則

101.4.17.一〇〇學年第二次系務會議討論通過
預計 104.9.29 104 學年第一學期系務會議討論通過
106 學年度第二學期系發會議通過

一、 修課須知：

1. 在學的一、二年級期間，每學期修課至少 2 學分，至多 12 學分（論文一門除外）。

二、 學位考作業須知：

1. 申請學位考（含申請指導教授）時間：每年於 10、12、3、5 月第一週接受學生申請。
2. 申請指導教授：指導教授資格須具助理教授以上，並修讀指導教授至少一門課程；若為校外教授指導，則須填寫校外指導申請單後，提請本系碩博士學位論文審核委員會審核。學生須於入學第三學期確定指導教授人選。
3. 學位考審查委員會：每年於 10、12、3、5 月第二週審查所有相關學位考申請案。
4. 專任教師指導學生數：每學年接受該年度 6 位（含碩士班、碩士在職專班，不含博士生）研究生為原則。
5. 進行資格考之前，學生必須旁聽觀摩本系學位考（含資格考）口試至少 3 次。
6. 申請資格考：論文完成二分之一，經指導教授同意後，準備「資格考申請單」、「輔仁大學宗教學系碩士生選課計畫書」、「學位論文指導教授指導表」及紙本論文 2 本在規定時間內提出申請。
7. 申請學位考：資格考通過後三個月始得進行學位考試。準備「學位考申請單」及紙本論文 3 本，在規定時間內提出申請。
8. 學生繳交紙本論文後始得聯繫與確認委員資格考或學位考之口試時間。（資格考與學位考流程，請參照碩士在職專班學位論文作業流程）
 - (1). 資格考申請通過，學生繳交紙本論文後，3 週後始得口試。
 - (2). 學位考申請通過，學生繳交紙本論文後，4 週後始得口試。
 - (3). 學生務必將考試論文送至系所辦公室，才使得安排口試事宜。

三、 畢業離校程序：學生須於 1.國家圖書館 2.本校圖書館建檔完成後始得辦理離校手續。

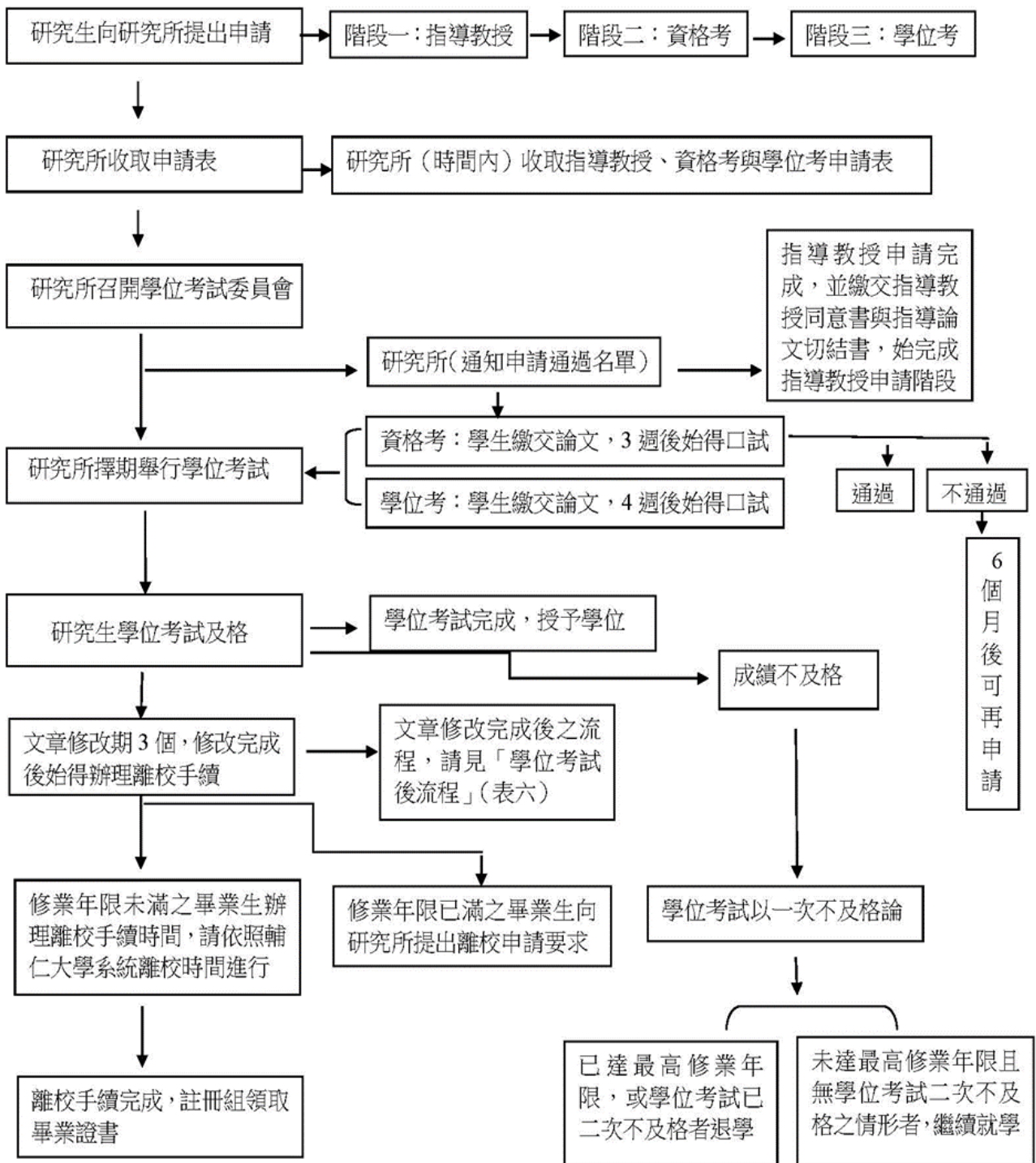
四、 本細則若有未盡事宜，悉依「輔仁大學學則」及「輔仁大學宗教學系修業規則」相關規定辦理。

五、 本細則經本系學位考委員會、系務發展會議及系務會議通過後實施。修正時亦同。

【相關表格請至系網站下載】

輔仁大學宗教碩士在職專班學位論文申請流程

宗教學系碩士在職專班學位論文申請流程圖



輔仁大學宗教學系碩士在職專班選課計畫書

學號		入學日期	年	月	組別 <input type="checkbox"/> 宗教學組 <input type="checkbox"/> 生死學與生命教育組					
姓名		填表日期	年	月						日
手機		聯絡電話								
E-mail										
學習目標										
課程選修計畫										
年級	學期	兩組基礎課群		宗教學組課群		生死學與生命教育課群		特色選修課程		當期學分總計
		課程名稱	學分數	課程名稱	學分數	課程名稱	學分數	課程名稱	學分數	
一	上									
	下									
二	上									
	下									
總學分										
填表人簽名		輔導教師(含助教)簽名		系主任簽章						

宗教碩士在職專班-學習時程備忘錄

年級	活動時間	項目	承辦單位	詢問單位	備註
一年級 上學期	開學前	迎新茶會		碩士二年級生	
	開學前一週至 開學第一週	選課			系所相關課程可至學校網站查詢
	開學第一週	學分抵免	碩職秘書		新生入學第一週辦理
	開學第一週	選課計畫書繳交	碩職秘書		可先與導師洽談選課問題
	開學第一週週六	研究生小論文發表	系秘書		
	學期末（五月）	宗教雅集		古琴社、太極社	
一年級 下學期	開學前一週至 開學第一週	選課			系所相關課程請至學校網站查詢
	學期間	指導教授 相關問題	碩職秘書		請導師建議指導教授 ／自行與教授面談
	學期間	宗教雅敘	所秘書		
	學期末以前	申請指導教授	碩職秘書		請於每學年 3.5.10.12 月的第一週提出申請
	學期末（十二月）	宗教雅集		古琴社、太極社	
二年級 上學期	開學前一週至 開學第一週	選課			系所相關課程可至學校網站查詢
	開學第一週週六	研究生小論文 發表	系秘書		
	學期間	宗教雅敘	所秘書		
	學期末以前	確認指導教授	碩職秘書		填寫指導教授同意書 與寫作切結書
	學期末（十二月）	宗教雅集		古琴社、太極社	
二年級 下學期	開學前一週至 開學第一週	選課			系所相關課程可至學校網站查詢
	學期間	與指導教授討論資 格考相關事宜			請於每學年 3.5.10.12 月的第一週提出申請
	學期間	宗教雅敘	所秘書		
	學期末以前	與指導教授擬定學 位考相關事宜			請於每學年 3.5.10.12 月的第一週提出申請
	學期末（五月）	宗教雅集		古琴社、太極社	

天主教輔仁大學

FU JEN CATHOLIC UNIVERSITY

宗 教 學 系

DEPARTMENT OF RELIGIOUS STUDIES

學士班	02-29052603	傳真：02-29052179
進修學士班	02-29052672	傳真：02-29052672
碩士班	02-29052791	傳真：02-29052180
碩士在職專班	02-29052013	傳真：02-29052179
博士班	02-29052603	傳真：02-29052179

地址：台新北市新莊區中正路 510 號
www.rsd.fju.edu.tw